

Montevideo, 12 de diciembre de 2023

Índice de Volumen Físico de la Industria Manufacturera (IVFIM)

(Base promedio 2018=100)

Octubre 2023

Principales Resultados

El IVFIM registra una variación de 9,1% con respecto al mismo mes del año anterior. El Índice de Horas Trabajadas por obreros (IHT) registra una variación para el mismo período de 2,4%. Y el Índice de Personal Ocupado (IPO) de -0,01%.

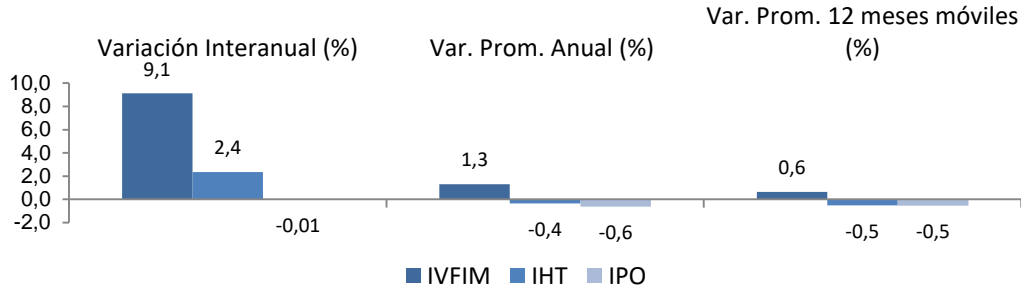
Variaciones para el total de la industria

Cuadro 1. IVF, IHT e IPO en porcentaje para el total de la industria

	Índice 10-2023	Variación Interanual (%)	Var. Prom. Anual (%)	Var. Prom. 12 meses móviles (%)
		Oct23/Oct22	Ene-Oct23/ Ene-Oct22	Nov22-Oct23/ Nov21-Oct22
IVFIM	116,7	9,1	1,3	0,6
IHT	96,5	2,4	-0,4	-0,5
IPO	93,2	-0,01	-0,6	-0,5

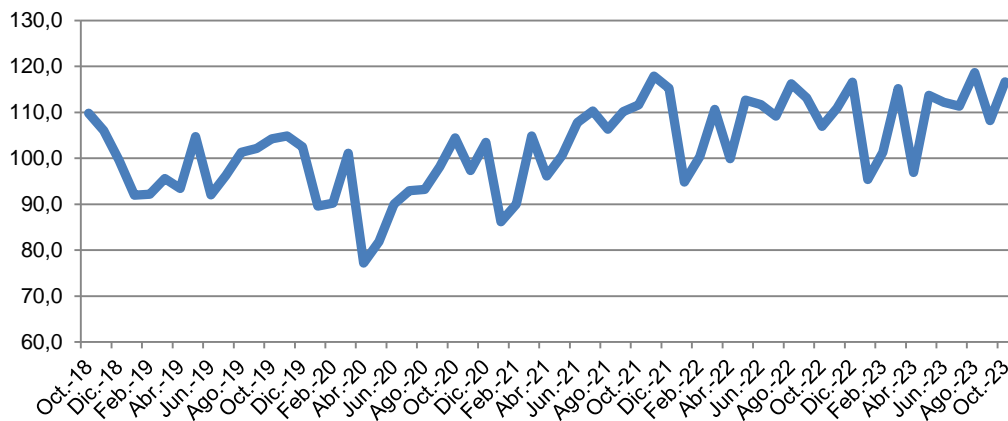
Fuente: INE - Encuesta Industrial Mensual

Gráfico 1. Variaciones de IVF, IHT e IPO en porcentaje para el total de la industria Octubre 2022 a Octubre 2023



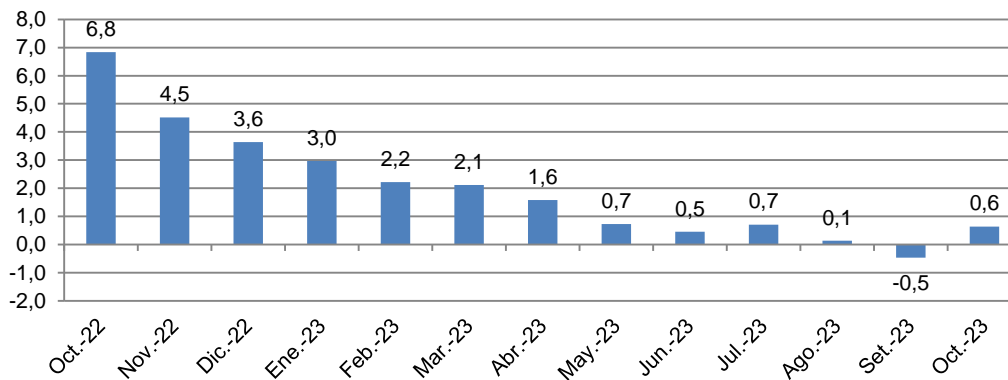
Fuente: INE - Encuesta Industrial Mensual

Gráfico 2. Índice de Volumen Físico para el total de la industria Octubre 2018 a Octubre 2023



Fuente: INE - Encuesta Industrial Mensual

Gráfico 3. Variación del IVF acumulado a 12 meses en porcentaje Octubre 2022 a Octubre 2023



Fuente: INE - Encuesta Industrial Mensual

Comentarios

La industria manufacturera presenta una variación en el IVF con respecto a igual mes del año anterior de 9,1%, en tanto que el IHT y el IPO presentan variaciones de 2,4% y -0,01% respectivamente.

En el promedio del año respecto a igual período del año anterior la variación del IVF es de 1,3%, para el IHT -0,4%, y para el IPO -0,6%.

En el promedio de los últimos 12 meses la variación del IVF es de 0,6%, en tanto que el IHT y el IPO presentan variaciones de -0,5% y -0,5% respectivamente.

Variaciones contra igual mes del año anterior

La variación interanual del Índice de Volumen Físico es:

- **9,1% PARA EL TOTAL DE LA INDUSTRIA**

Las divisiones con mayor incidencia positiva en la variación interanual del producto industrial son “Elaboración de Productos Alimenticios” (División 10) y “Fabricación de Papel y de los Productos de Papel” (División 17), con variaciones de 16,0% y 79,5% respectivamente, e incidencia de 6,7 p.p. en ambos casos.

En el caso de la “Elaboración de Productos Alimenticios” (División 10), se destaca un aumento de 16% en el producto del Grupo 107 de “Elaboración de Otros Productos Alimenticios”, con incidencia de 7,1 p.p. en la división. Y un aumento de 15,9% en el producto del Grupo 101 de “Procesamiento y Conservación de Carne”, con incidencia de 4,3 p.p. en la división.

En el caso de la “Fabricación de Papel y de los Productos de Papel” (División 17), se destaca el aumento del producto por la puesta en funcionamiento de la segunda planta de celulosa de UPM. Y un aumento en la producción de la primera planta de UPM resultado de una parada técnica por tareas de mantenimiento realizada en octubre del año pasado.

Otra división con incidencia positiva industrial es la “Fabricación de Sustancias y Productos Químicos” (División 20), con una variación de 28,6% y una incidencia de 1,5 p.p.

Las divisiones con mayor incidencia negativa son la “Refinería de Petróleo” (División 19), con una variación de -97,8% e incidencia de -4,2 p.p. Y “Fabricación de Vehículos Automotores, Remolques y Semirremolques” (División 29), con una variación de -36,1% e incidencia de -1,6 p.p.

Se recuerda que la planta de refinería de ANCAP se encuentra realizando una parada técnica por tareas de mantenimiento.

La variación interanual del IHT es de 2,4%. La división que más incide en el aumento de las horas trabajadas es “Elaboración de Productos Alimenticios” (División 10), con variación de 5,1% e incidencia de 2,6 p.p.

La variación interanual del IPO es de -0,01%. La división que más incide en la disminución del personal ocupado es “Reparación e Instalación de la Maquinaria y Equipo (División 33), con variación de -14,1% e incidencia de -0,5 p.p.

Variaciones en el promedio del año

La variación promedio en el año del Índice de Volumen Físico es:

- **1,3% PARA EL TOTAL DE LA INDUSTRIA**

Las divisiones que más inciden en el aumento del producto industrial promedio del año son “Fabricación de Papel y de los Productos de Papel” (División 17) y “Elaboración de Productos Alimenticios” (División 10), con variaciones de 21,5% y 3,7%, e incidencias de 2,2 p.p. y 1,5 p.p. respectivamente.

Las divisiones con mayor incidencia negativa en el promedio del año son “Fabricación de Vehículos Automotores” (División 29), con una variación de -23,1%. Y la “Refinería de Petróleo” (División 19), con variación de -15,2%. Ambas con incidencia de -0,9 p.p.

La variación promedio del año del IHT es de -0,4%. La división que más incide en la disminución de las horas trabajadas del año es “Elaboración de Productos Alimenticios” (División 10), con variación de -1,1% e incidencia de -0,6 p.p.

La variación promedio del año del IPO es de -0,6%. La división que más incide en la disminución del personal ocupado del año es “Elaboración de Productos Alimenticios” (División 10), con variación de -1,8% e incidencia de -1,0 p.p.

Variaciones en el acumulado de los últimos 12 meses

La variación promedio de los últimos 12 meses móviles del Índice de Volumen Físico es:

- **0,6% PARA EL TOTAL DE LA INDUSTRIA**

La división que más incide en el aumento del producto industrial promedio de los últimos 12 meses es “Fabricación de Papel y de los Productos de Papel” (División 17), con una variación de 17,1% e incidencia de 1,7 p.p.

Le sigue en orden de incidencia positiva la “Elaboración de Productos Alimenticios” (División 10), con una variación de 3,0% e incidencia de 1,2 p.p.

La división con mayor incidencia negativa el promedio de los últimos 12 meses es “Fabricación de Vehículos Automotores, Remolques y Semirremolques” (División 29), con una variación de -20,8% e incidencia de -0,8 p.p.

La variación promedio del año móvil del IHT es de -0,5%. La división que más incide en la disminución de las horas trabajadas es “Elaboración de Productos Alimenticios” (División 10), con variación de -1,5% e incidencia de -0,8 p.p.

La variación promedio del año móvil del IPO es de -0,5%. La división que más incide en la disminución del personal ocupado es “Elaboración de Productos Alimenticios” (División 10), con variación de -1,6% e incidencia de -0,9 p.p.

Variaciones del IVF sin refinería

Cuadro 2. IVF en porcentaje para la industria sin refinería

	Índice 10-2023	Variación Interanual (%)	Var. Prom. Anual (%)	Var. Prom. 12 meses móviles (%)
		Oct23/Oct22	Ene-Oct23/ Ene-Oct22	Nov22-Oct23/ Nov21-Oct22
IVFIM (s/Ref.)	124,2	13,9	2,3	1,3

Fuente: INE - Encuesta Industrial Mensual

**Cuadro 3. Números índices de volumen físico, variaciones e incidencias según divisiones de la Clasificación Internacional Industrial Uniforme (C.I.I.U. Rev. 4)
Base Promedio 2018 =100**

Octubre-2023								
DIV.	DESCRIPCIÓN	INDICE 10-2023	VARIACIONES (%)			INCIDENCIAS		
			Interanual	Prom.Año	Prom.12M	Interanual	Prom.Año	Prom.12M
	INDUSTRIA MANUFACTURERA	116,7	9,1	1,3	0,6			
10	Alimentos	136,2	16,0	3,7	3,0	6,7	1,5	1,2
11	Bebidas	104,8	-5,5	3,9	2,6	-0,4	0,2	0,1
12	Tabaco	(s)	(s)	(s)	(s)	(s)	(s)	(s)
13	Textiles	56,7	-28,2	-15,2	-14,2	-0,3	-0,1	-0,1
14	Prendas de vestir	70,7	-7,0	-10,4	-9,7	0,0	-0,1	-0,1
15	Cueros y productos conexos	57,9	-16,3	-20,0	-15,9	-0,2	-0,2	-0,2
16	Madera y productos de madera	127,6	2,8	-14,0	-13,1	0,1	-0,3	-0,3
17	Papel y productos de papel	152,9	79,5	21,5	17,1	6,7	2,2	1,7
18	Actividades de impresión	79,6	-4,7	-13,4	-10,9	-0,1	-0,2	-0,1
19	Refinería de petróleo	1,6	-97,8	-15,2	-9,7	-4,2	-0,9	-0,5
20	Sustancias y productos químicos	110,1	28,6	0,4	-0,1	1,5	0,0	0,0
21	Productos farmacéuticos	126,0	6,4	4,6	1,4	0,4	0,3	0,1
22	Productos de caucho y plástico	123,8	6,8	-4,9	-6,6	0,3	-0,2	-0,3
23	Productos minerales no metálicos	138,4	1,9	11,4	9,9	0,0	0,2	0,2
24	Metales comunes	76,9	4,3	-16,5	-18,4	0,0	-0,2	-0,2
25	Productos metálicos, exceptuando maquinaria	75,0	-17,9	-19,0	-19,8	-0,4	-0,4	-0,5
26	Productos informáticos, electrónicos y ópticos	64,4	16,6	55,0	50,5	0,1	0,2	0,2
27	Equipo eléctrico	130,3	4,0	-5,3	-6,3	0,0	-0,1	-0,1
28	Maquinaria y equipo n.c.p.	156,6	-14,9	25,4	21,2	-0,1	0,1	0,1
29	Vehículos automotores	200,7	-36,1	-23,1	-20,8	-1,6	-0,9	-0,8
30	Otros equipos de transporte	(s)	(s)	(s)	(s)	(s)	(s)	(s)
31	Muebles	113,1	8,1	2,0	0,4	0,1	0,0	0,0
32	Otras industrias manufactureras	89,0	-1,5	-5,7	-6,4	0,0	0,0	0,0
33	Reparación e instalación de maquinaria	89,5	12,7	3,5	5,0	0,2	0,1	0,1

NOTA: Las variaciones acumuladas se calculan con el promedio simple de los índices mensuales. Datos provisionarios.

**Cuadro 4. Números índices de horas trabajadas por obreros, variaciones e incidencias según divisiones de la Clasificación Internacional Industrial Uniforme (C.I.I.U. Rev. 4)
Base Promedio 2018 =100**

Octubre-2023								
DIV.	DESCRIPCIÓN	ÍNDICE 10-2023	VARIACIONES (%)			INCIDENCIAS		
			Interanual	Prom.Año	Prom.12M	Interanual	Prom.Año	Prom.12M
	INDUSTRIA MANUFACTURERA	96,5	2,4	-0,4	-0,5			
10	Alimentos	99,4	5,1	-1,1	-1,5	2,6	-0,6	-0,8
11	Bebidas	99,0	-1,3	6,7	5,2	-0,1	0,2	0,2
12	Tabaco	(s)	(s)	(s)	(s)	(s)	(s)	(s)
13	Textiles	58,8	-31,2	-13,6	-11,6	-0,5	-0,2	-0,2
14	Prendas de vestir	95,0	3,8	13,5	11,6	0,1	0,2	0,2
15	Cueros y productos conexos	53,7	-14,0	-16,7	-12,9	-0,3	-0,4	-0,3
16	Madera y productos de madera	100,2	-0,0	-5,2	-6,0	0,0	-0,2	-0,2
17	Papel y productos de papel	103,9	16,5	10,2	8,0	0,3	0,2	0,1
18	Actividades de impresión	58,8	-14,8	-14,7	-11,7	-0,3	-0,3	-0,2
19	Refinería de petróleo	100,8	-3,6	-5,4	-3,5	0,0	-0,1	0,0
20	Sustancias y productos químicos	102,4	4,8	4,5	3,6	0,2	0,2	0,2
21	Productos farmacéuticos	101,0	9,1	3,6	3,5	0,3	0,1	0,1
22	Productos de caucho y plástico	87,2	6,6	-0,9	-1,2	0,2	0,0	0,0
23	Productos minerales no metálicos	106,5	2,8	3,1	3,4	0,1	0,1	0,1
24	Metales comunes	93,4	-1,5	-4,8	-4,3	0,0	-0,1	-0,1
25	Productos metálicos, exceptuando maquinaria	95,1	0,1	1,7	-1,3	0,0	0,0	0,0
26	Productos informáticos, electrónicos y ópticos	198,9	26,5	21,8	20,2	0,1	0,1	0,1
27	Equipo eléctrico	101,5	-3,2	-2,5	-0,9	-0,1	0,0	0,0
28	Maquinaria y equipo n.c.p.	124,4	11,5	6,2	4,3	0,0	0,0	0,0
29	Vehículos automotores	118,9	-0,7	1,8	4,5	0,0	0,1	0,2
30	Otros equipos de transporte	(s)	(s)	(s)	(s)	(s)	(s)	(s)
31	Muebles	110,1	14,6	13,0	11,5	0,2	0,1	0,1
32	Otras industrias manufactureras	78,3	-1,1	-4,1	-5,2	0,0	0,0	0,0
33	Reparación e instalación de maquinaria	94,8	-13,6	2,3	3,2	-0,5	0,1	0,1

NOTA: Las variaciones acumuladas se calculan con el promedio simple de los índices mensuales. Datos provisorios.

**Cuadro 5. Números índices de personal ocupado, variaciones e incidencias según divisiones de la Clasificación Internacional Industrial Uniforme (C.I.I.U. Rev. 4)
Base Promedio 2018 =100**

Octubre-2023								
DIV.	DESCRIPCIÓN	ÍNDICE 10-2023	VARIACIONES (%)			INCIDENCIAS		
			Interanual	Prom.Año	Prom.12M	Interanual	Prom.Año	Prom.12M
	INDUSTRIA MANUFACTURERA	93,2	-0,01	-0,6	-0,5			
10	Alimentos	96,0	1,0	-1,8	-1,6	0,5	-1,0	-0,9
11	Bebidas	97,7	0,6	3,5	3,0	0,0	0,1	0,1
12	Tabaco	(s)	(s)	(s)	(s)	(s)	(s)	(s)
13	Textiles	60,8	-27,1	-9,5	-8,2	-0,4	-0,1	-0,1
14	Prendas de vestir	94,8	0,7	11,7	10,4	0,0	0,2	0,2
15	Cueros y productos conexos	56,1	-7,7	-10,1	-9,0	-0,2	-0,2	-0,2
16	Madera y productos de madera	91,3	-4,5	-4,0	-3,8	-0,2	-0,1	-0,1
17	Papel y productos de papel	100,1	11,8	6,9	5,1	0,2	0,1	0,1
18	Actividades de impresión	51,2	-20,9	-16,5	-13,8	-0,4	-0,3	-0,2
19	Refinería de petróleo	100,0	0,0	0,0	0,0	0,0	0,0	0,0
20	Sustancias y productos químicos	97,1	1,6	0,4	0,0	0,1	0,0	0,0
21	Productos farmacéuticos	95,3	5,6	1,9	1,8	0,2	0,1	0,1
22	Productos de caucho y plástico	84,8	3,2	0,6	0,6	0,1	0,0	0,0
23	Productos minerales no metálicos	102,4	3,5	6,4	6,4	0,1	0,2	0,2
24	Metales comunes	84,2	-1,5	-5,6	-6,0	0,0	-0,1	-0,1
25	Productos metálicos, exceptuando maquinaria	85,9	-1,4	-1,4	-3,9	0,0	0,0	-0,1
26	Productos informáticos, electrónicos y ópticos	157,9	19,8	19,8	18,6	0,1	0,1	0,1
27	Equipo eléctrico	92,3	-1,3	-2,5	-2,0	0,0	0,0	0,0
28	Maquinaria y equipo n.c.p.	135,7	19,0	4,6	2,2	0,1	0,0	0,0
29	Vehículos automotores	130,7	4,3	11,8	12,9	0,2	0,4	0,5
30	Otros equipos de transporte	(s)	(s)	(s)	(s)	(s)	(s)	(s)
31	Muebles	101,2	12,4	9,5	8,3	0,1	0,1	0,1
32	Otras industrias manufactureras	84,5	4,4	-2,1	-3,4	0,0	0,0	0,0
33	Reparación e instalación de maquinaria	88,8	-14,1	-0,8	0,8	-0,5	0,0	0,0

NOTA: Las variaciones acumuladas se calculan con el promedio simple de los índices mensuales. Datos provisorios.

Aspectos Metodológicos

Serie base promedio 2018=100

Unidad Estadística	Se divide la empresa según Unidad por Clase de Actividad (UCA) de acuerdo con la CIU Rev.4.
Base de ponderaciones	Para el IVF se utiliza el promedio del VAB de la EAAE de los años 2015-2016-2017. Para el IHT y el IPO se utiliza el promedio de 2018 informado en la EIM.
Año Base=100	2018
Árbol de ponderaciones	Según VAB por división, grupo, agrupación y agrupación-estrato de la EAAE. Dentro de la agrupación-estrato cada UCA tienen asociado un expansor.
Representatividad del estrato aleatorio	A nivel de dos dígitos de la C.I.I.U. Rev. 4.
Cálculo del índice de volumen físico (IVF)	Es un índice de cantidades de Laspeyres.
Cálculo del índice de precios implícitos (IPP)	Es un índice de precios de Paasche.
Base para el deflactor	Valor unitario medio en el año base.
Empresas y/o UCAs nuevas	La metodología permite incluir nuevas UCA a nivel de cualquier estrato.

Más información en el sitio web:

- [Metodológica completa](#)
- [Series estadísticas](#)

Contacto:

Depto. de Difusión y Comunicación

Instituto Nacional de Estadística

Torre Ejecutiva Anexo, Piso 4 Liniers 1280, C.P.: 11.100

Tel: (598) 29027303, ints.: 7723, 7725

E-mail: difusion@ine.gub.uy

Sitio Web: <https://www.ine.gub.uy>