

Montevideo, 12 de julio de 2023

Índice de Volumen Físico de la Industria Manufacturera (IVFIM)

(Base promedio 2018=100)

Mayo 2023

Principales Resultados

El IVFIM registra una variación de 0,9% con respecto al mismo mes del año anterior. El Índice de Horas Trabajadas por obreros (IHT) registra una variación para el mismo período de -0,4%. Y el Índice de Personal Ocupado (IPO) de -0,6%.

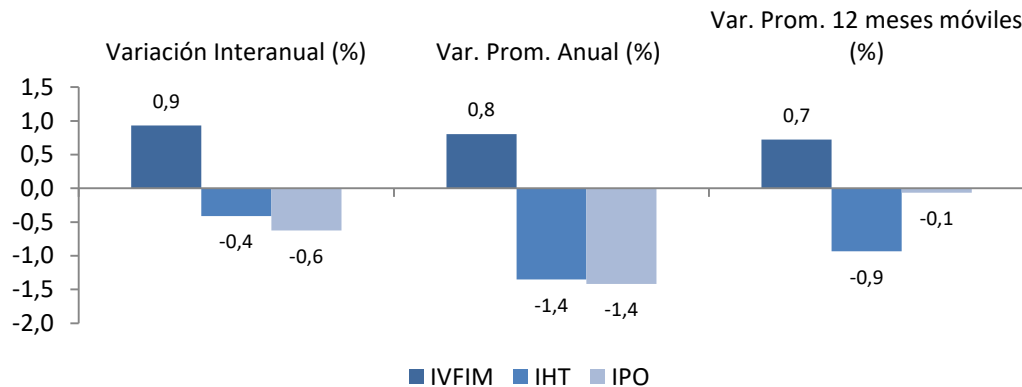
Variaciones para el total de la industria

Cuadro 1. IVF, IHT e IPO en porcentaje para el total de la industria

	Índice 05-2023	Variación Interanual (%)	Var. Prom. Anual (%)	Var. Prom. 12 meses móviles (%)
		May23/May22	Ene-May23/ Ene-May22	Jun22-May23/ Jun21-May22
IVFIM	113,7	0,9	0,8	0,7
IHT	94,7	-0,4	-1,4	-0,9
IPO	92,6	-0,6	-1,4	-0,1

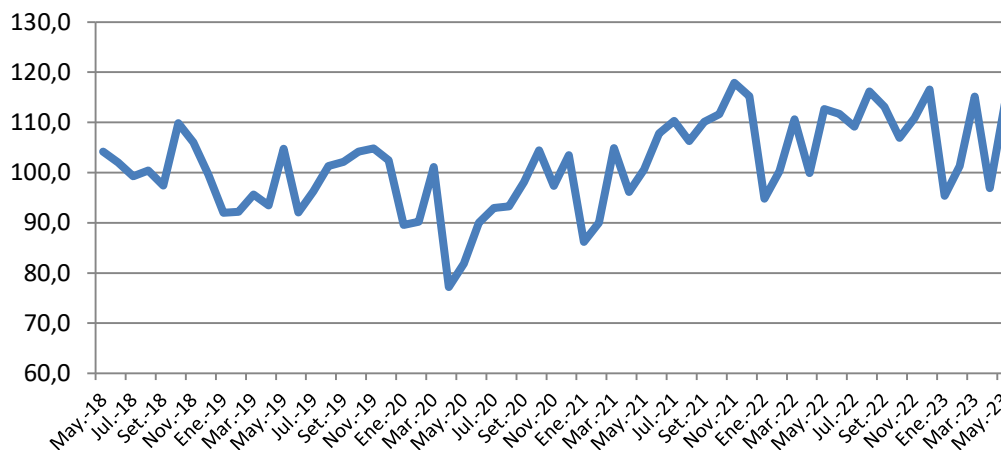
Fuente: INE - Encuesta Industrial Mensual

Gráfico 1. Variaciones de IVF, IHT e IPO en porcentaje para el total de la industria Mayo 2022 a Mayo 2023



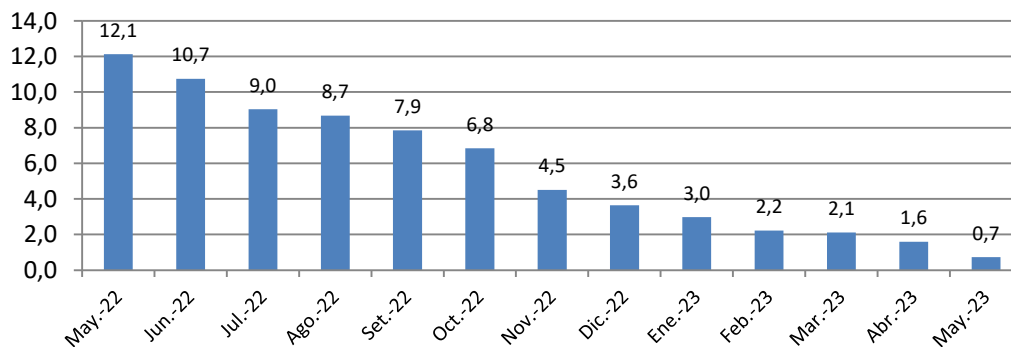
Fuente: INE - Encuesta Industrial Mensual

Gráfico 2. Índice de Volumen Físico para el total de la industria Mayo 2018 a Mayo 2023



Fuente: INE - Encuesta Industrial Mensual

Gráfico 3. Variación del IVF acumulado a 12 meses en porcentaje Mayo 2022 a Mayo 2023



Fuente: INE - Encuesta Industrial Mensual

Comentarios

La industria manufacturera presenta una variación en el IVF con respecto a igual mes del año anterior de 0,9%, en tanto que el IHT y el IPO presentan variaciones de -0,4% y -0,6% respectivamente.

En el promedio del año respecto a igual período del año anterior las variaciones para el IVF fueron 0,8%, para el IHT -1,4%, y para el IPO -1,4%.

En el promedio de los últimos 12 meses la variación del IVF fue de 0,7%, en tanto que el IHT y el IPO presentan variaciones de -0,9% y -0,1% respectivamente.

Variaciones contra igual mes del año anterior

La variación interanual del Índice de Volumen Físico es:

- **0,9% PARA EL TOTAL DE LA INDUSTRIA**

La división con mayor incidencia positiva en el producto industrial es “Elaboración de Productos Alimenticios” (División 10), con variación de 5,1% e incidencia de 2,1 p.p. en la sección. Se destaca dentro de esta división la “Elaboración de Otros Productos Alimenticios” (Grupo 107), con una variación de 23,8% e incidencia de 9,7 p.p. en la división.

Le siguen en orden de incidencia positiva la “Fabricación de la Maquinaria y Equipo N.C.P.” (División 28) y la “Fabricación de Sustancias y Productos Químicos” (División 20), con variaciones de 224,6% y 14,2%, e incidencia de 0,9 p.p. y 0,8 p.p. respectivamente.

Las divisiones con mayor incidencia negativa en el producto industrial son “Fabricación de Vehículos Automotores” (División 29), con una variación de -37,5% e incidencia de -1,5 p.p. Y la “Fabricación de Papel y de los Productos de Papel” (División 17), con una variación de -4,7% e incidencia de -0,5 p.p.

La variación interanual del IHT es de -0,4%. La división que más incide en la disminución de las horas trabajadas es “Elaboración de Productos Alimenticios” (División 10), con una variación de -3,0% e incidencia de -1,6 p.p.

La variación interanual del IPO es de -0,6%. La división que más incide en la disminución del personal ocupado es “Elaboración de Productos Alimenticios” (División 10), con variación de -2,6% e incidencia de -1,4 p.p.

Variaciones en el promedio del año

La variación promedio en el año del Índice de Volumen Físico es:

- **0,8% PARA EL TOTAL DE LA INDUSTRIA**

Las divisiones que más inciden en el aumento del producto industrial promedio del año son “Elaboración de Productos Alimenticios” (División 10), “Elaboración de Bebidas (División 11) y “Fabricación de Productos Farmacéuticos” (División 21), con variaciones de 1,3%, 8,5% y 8,5% respectivamente, e incidencia de 0,5 p.p. en todos los casos.

Las divisiones con mayor incidencia negativa en el promedio del año son “Fabricación de Vehículos Automotores” (División 29), con variación de -24,8% e incidencia de -1,0 p.p. Y “Fabricación de Productos Derivados del Metal, Excepto Maquinaria y Equipo” (División 25), con variación de -22,9% e incidencia de -0,5 p.p.

La variación promedio del año del IHT es de -1,4%. La división que más incide en la disminución de las horas trabajadas es “Elaboración de Productos Alimenticios” (División 10), con variación de -4,0% e incidencia de -2,2 p.p.

La variación promedio del año del IPO es de -1,4%. La división que más incide en la disminución del personal ocupado es “Elaboración de Productos Alimenticios” (División 10), con variación de -3,4%, e incidencia de -1,9 p.p.

Variaciones en el acumulado de los últimos 12 meses

La variación promedio de los últimos 12 meses móviles del Índice de Volumen Físico es:

- **0,7% PARA EL TOTAL DE LA INDUSTRIA**

La división que más incide en el aumento del producto industrial promedio de los últimos 12 meses es “Elaboración de Productos Alimenticios” (División 10), con variación de 2,2% e incidencia de 0,9 p.p. en la sección. Se destaca dentro de esta división la “Elaboración de Otros Productos Alimenticios” (Grupo 107), con una variación de 15,5% e incidencia de 6,3 p.p. en la división.

Le sigue en orden de incidencia positiva la “Fabricación de Vehículos Automotores” (División 29), con una variación de 19,8% e incidencia de 0,6 p.p.

La división con mayor incidencia negativa en el promedio de los últimos 12 meses es “Fabricación de Productos Derivados del Metal, Excepto Maquinaria y Equipo” (División 25), con variación de -18,7% e incidencia de -0,5 p.p.

La variación promedio del año móvil del IHT es de -0,9%. La división que más incide en la disminución de las horas trabajadas es “Elaboración de Productos Alimenticios” (División 10), con variación de -3,8% e incidencia de -2,0 p.p.

La variación promedio del año móvil del IPO es de -0,1%. La división que más incide en la disminución del personal ocupado es “Elaboración de Productos Alimenticios” (División 10), con variación de -1,3% e incidencia de -0,7 p.p.

Variaciones del IVF sin refinería

Cuadro 2. IVF en porcentaje para la industria sin refinería

	Índice 05-2023	Variación Interanual (%)	Var. Prom. Anual (%)	Var. Prom. 12 meses móviles (%)
		May23/May22	Ene-May23/ Ene-May22	Jun22-May23/ Jun21-May22
IVFIM (s/Ref.)	114,3	1,3	0,4	0,6

Fuente: INE - Encuesta Industrial Mensual

**Cuadro 3. Números índices de volumen físico, variaciones e incidencias según divisiones de la Clasificación Internacional Industrial Uniforme (C.I.I.U. Rev. 4)
Base Promedio 2018 =100**

Mayo-2023								
DIV.	DESCRIPCIÓN	INDICE 05-2023	VARIACIONES (%)			INCIDENCIAS		
			Interanual	Prom.Año	Prom.12M	Interanual	Prom.Año	Prom.12M
	INDUSTRIA MANUFACTURERA	113,7	0,9	0,8	0,7			
10	Alimentos	128,9	5,1	1,3	2,2	2,1	0,5	0,9
11	Bebidas	85,3	0,7	8,5	4,8	0,0	0,5	0,3
12	Tabaco	(s)	(s)	(s)	(s)	(s)	(s)	(s)
13	Textiles	72,1	-5,6	-2,4	-6,6	0,0	0,0	-0,1
14	Prendas de vestir	70,8	-5,1	-0,8	7,9	0,0	0,0	0,0
15	Cueros y productos conexos	48,8	-18,4	-15,8	-10,4	-0,2	-0,2	-0,1
16	Madera y productos de madera	118,5	-6,1	-8,7	4,1	-0,1	-0,2	0,1
17	Papel y productos de papel	110,0	-4,7	3,3	-3,2	-0,5	0,3	-0,3
18	Actividades de impresión	71,6	-14,9	-11,7	-7,1	-0,2	-0,2	-0,1
19	Refinería de petróleo	104,8	-4,5	6,7	3,2	-0,3	0,4	0,2
20	Sustancias y productos químicos	112,6	14,2	0,0	-3,6	0,8	0,0	-0,2
21	Productos farmacéuticos	111,3	-1,7	8,5	-4,3	-0,1	0,5	-0,3
22	Productos de caucho y plástico	119,1	0,5	-7,7	-4,3	0,0	-0,3	-0,2
23	Productos minerales no metálicos	153,8	32,8	22,2	14,0	0,7	0,4	0,3
24	Metales comunes	79,2	-21,5	-28,3	-25,7	-0,2	-0,3	-0,3
25	Productos metálicos, exceptuando maquinaria	77,5	-19,4	-22,9	-18,7	-0,4	-0,5	-0,5
26	Productos informáticos, electrónicos y ópticos	60,6	77,4	210,0	84,8	0,2	0,4	0,2
27	Equipo eléctrico	124,4	-10,5	-0,5	0,7	-0,1	0,0	0,0
28	Maquinaria y equipo n.c.p.	345,4	224,6	34,0	2,4	0,9	0,2	0,0
29	Vehículos automotores	192,0	-37,5	-24,8	19,8	-1,5	-1,0	0,6
30	Otros equipos de transporte	(s)	(s)	(s)	(s)	(s)	(s)	(s)
31	Muebles	86,1	-20,7	-7,7	-6,4	-0,2	-0,1	0,0
32	Otras industrias manufactureras	83,5	-4,8	-0,9	-3,2	0,0	0,0	0,0
33	Reparación e instalación de maquinaria	82,6	20,6	21,9	19,7	0,3	0,4	0,3

NOTA: Las variaciones acumuladas se calculan con el promedio simple de los índices mensuales. Datos provisionarios.

**Cuadro 4. Números índices de horas trabajadas por obreros, variaciones e incidencias según divisiones de la Clasificación Internacional Industrial Uniforme (C.I.I.U. Rev. 4)
Base Promedio 2018 =100**

Mayo-2023								
DIV.	DESCRIPCIÓN	ÍNDICE 05-2023	VARIACIONES (%)			INCIDENCIAS		
			Interanual	Prom.Año	Prom.12M	Interanual	Prom.Año	Prom.12M
	INDUSTRIA MANUFACTURERA	94,7	-0,4	-1,4	-0,9			
10	Alimentos	95,2	-3,0	-4,0	-3,8	-1,6	-2,2	-2,0
11	Bebidas	103,7	12,3	6,7	2,4	0,4	0,3	0,1
12	Tabaco	(s)	(s)	(s)	(s)	(s)	(s)	(s)
13	Textiles	78,8	-7,1	-5,5	1,0	-0,1	-0,1	0,0
14	Prendas de vestir	108,2	23,4	22,1	12,8	0,4	0,4	0,2
15	Cueros y productos conexos	55,2	-16,8	-15,2	-5,6	-0,4	-0,4	-0,1
16	Madera y productos de madera	96,9	-6,5	-3,8	-2,8	-0,2	-0,1	-0,1
17	Papel y productos de papel	111,0	25,5	4,1	-1,3	0,4	0,1	0,0
18	Actividades de impresión	56,8	-19,5	-8,8	-3,6	-0,4	-0,2	-0,1
19	Refinería de petróleo	74,6	-23,7	-3,6	3,5	-0,3	0,0	0,0
20	Sustancias y productos químicos	101,5	12,5	7,2	3,7	0,5	0,3	0,2
21	Productos farmacéuticos	96,4	2,2	2,5	1,5	0,1	0,1	0,1
22	Productos de caucho y plástico	85,8	0,1	-1,5	-1,2	0,0	-0,1	0,0
23	Productos minerales no metálicos	113,4	8,0	4,7	3,9	0,2	0,1	0,1
24	Metales comunes	90,1	-12,3	-10,0	-5,5	-0,2	-0,1	-0,1
25	Productos metálicos, exceptuando maquinaria	100,2	-2,8	-2,5	-5,9	-0,1	-0,1	-0,2
26	Productos informáticos, electrónicos y ópticos	172,2	22,8	25,3	14,8	0,1	0,1	0,1
27	Equipo eléctrico	99,6	-4,4	-2,5	3,0	-0,1	0,0	0,0
28	Maquinaria y equipo n.c.p.	154,7	59,1	-1,5	-15,4	0,2	0,0	-0,1
29	Vehículos automotores	113,5	1,3	8,7	22,4	0,0	0,3	0,6
30	Otros equipos de transporte	(s)	(s)	(s)	(s)	(s)	(s)	(s)
31	Muebles	100,5	13,2	12,2	7,5	0,1	0,1	0,1
32	Otras industrias manufactureras	81,0	0,4	-1,1	-2,3	0,0	0,0	0,0
33	Reparación e instalación de maquinaria	98,7	9,7	5,7	8,0	0,3	0,2	0,3

NOTA: Las variaciones acumuladas se calculan con el promedio simple de los índices mensuales. Datos provisorios.

**Cuadro 5. Números índices de personal ocupado, variaciones e incidencias según divisiones de la Clasificación Internacional Industrial Uniforme (C.I.I.U. Rev. 4)
Base Promedio 2018 =100**

Mayo-2023								
DIV.	DESCRIPCIÓN	ÍNDICE 05-2023	VARIACIONES (%)			INCIDENCIAS		
			Interanual	Prom.Año	Prom.12M	Interanual	Prom.Año	Prom.12M
	INDUSTRIA MANUFACTURERA	92,6	-0,62	-1,4	-0,1			
10	Alimentos	94,4	-2,6	-3,4	-1,3	-1,4	-1,9	-0,7
11	Bebidas	100,4	7,3	1,6	0,9	0,2	0,1	0,0
12	Tabaco	(s)	(s)	(s)	(s)	(s)	(s)	(s)
13	Textiles	76,9	-4,8	-3,0	1,5	-0,1	0,0	0,0
14	Prendas de vestir	106,3	20,0	18,5	11,7	0,4	0,3	0,2
15	Cueros y productos conexos	53,2	-15,7	-8,4	-8,1	-0,4	-0,2	-0,2
16	Madera y productos de madera	94,4	-1,9	-2,5	-1,9	-0,1	-0,1	-0,1
17	Papel y productos de papel	100,0	14,3	2,0	-2,0	0,2	0,0	0,0
18	Actividades de impresión	50,7	-22,2	-10,4	-5,3	-0,4	-0,2	-0,1
19	Refinería de petróleo	100,0	0,0	0,0	0,0	0,0	0,0	0,0
20	Sustancias y productos químicos	100,6	4,4	0,6	0,9	0,2	0,0	0,0
21	Productos farmacéuticos	93,4	0,4	0,3	0,3	0,0	0,0	0,0
22	Productos de caucho y plástico	84,6	1,2	-0,3	-0,2	0,0	0,0	0,0
23	Productos minerales no metálicos	103,5	5,0	7,7	5,3	0,1	0,2	0,1
24	Metales comunes	78,3	-14,0	-10,8	-11,8	-0,2	-0,1	-0,2
25	Productos metálicos, exceptuando maquinaria	86,7	-1,5	-6,6	-6,5	0,0	-0,2	-0,2
26	Productos informáticos, electrónicos y ópticos	146,8	17,2	20,9	14,6	0,1	0,1	0,1
27	Equipo eléctrico	90,7	-6,2	-3,5	0,4	-0,1	0,0	0,0
28	Maquinaria y equipo n.c.p.	163,6	61,8	-3,8	-16,3	0,2	0,0	-0,1
29	Vehículos automotores	123,8	7,2	17,9	22,5	0,3	0,6	0,8
30	Otros equipos de transporte	(s)	(s)	(s)	(s)	(s)	(s)	(s)
31	Muebles	91,7	10,3	3,4	2,9	0,1	0,0	0,0
32	Otras industrias manufactureras	83,4	-1,3	-2,8	-2,3	0,0	0,0	0,0
33	Reparación e instalación de maquinaria	89,3	7,5	0,5	5,4	0,2	0,0	0,2

NOTA: Las variaciones acumuladas se calculan con el promedio simple de los índices mensuales. Datos provisorios.

Aspectos Metodológicos

Serie base promedio 2018=100

Unidad Estadística	Se divide la empresa según Unidad por Clase de Actividad (UCA) de acuerdo con la CIU Rev.4.
Base de ponderaciones	Para el IVF se utiliza el promedio del VAB de la EAAE de los años 2015-2016-2017. Para el IHT y el IPO se utiliza el promedio de 2018 informado en la EIM.
Año Base=100	2018
Árbol de ponderaciones	Según VAB por división, grupo, agrupación y agrupación-estrato de la EAAE. Dentro de la agrupación-estrato cada UCA tienen asociado un expansor.
Representatividad del estrato aleatorio	A nivel de dos dígitos de la C.I.I.U. Rev. 4.
Cálculo del índice de volumen físico (IVF)	Es un índice de cantidades de Laspeyres.
Cálculo del índice de precios implícitos (IPP)	Es un índice de precios de Paasche.
Base para el deflactor	Valor unitario medio en el año base.
Empresas y/o UCAs nuevas	La metodología permite incluir nuevas UCA a nivel de cualquier estrato.

Más información en el sitio web:

- [Metodológica completa](#)
- [Series estadísticas](#)

Contacto:

Depto. de Difusión y Comunicación

Instituto Nacional de Estadística

Torre Ejecutiva Anexo, Piso 4 Liniers 1280, C.P.: 11.100

Tel: (598) 29027303, ints.: 7723, 7725

E-mail: difusion@ine.gub.uy

Sitio Web: <https://www.ine.gub.uy>