

Montevideo, 13 de Diciembre de 2021

Índice de Volumen Físico de la Industria Manufacturera (IVFIM)

(Base promedio 2018=100)

Octubre 2021

Principales Resultados

El IVFIM registra una variación de 6,9% con respecto al mismo mes del año anterior. El Índice de Horas Trabajadas por obreros (IHT) registra una variación en el mismo período de 3,2%, y el Índice de Personal Ocupado (IPO) de 5,1%.

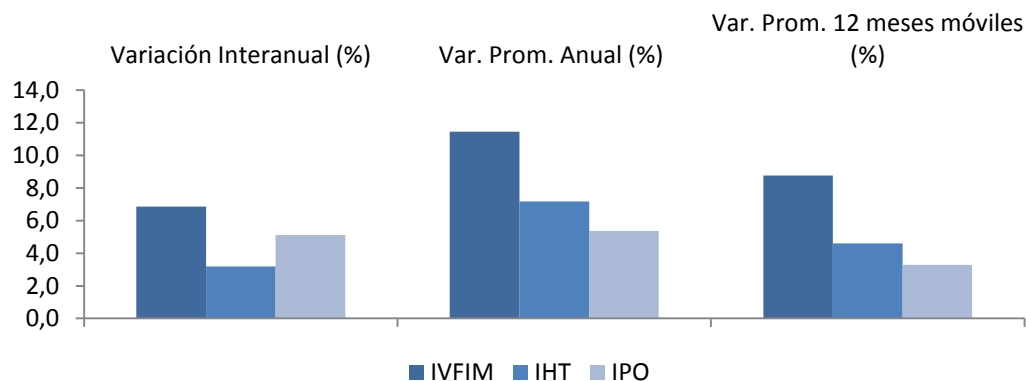
Variaciones para el total de la industria

Cuadro 1. IVF, IHT e IPO en porcentaje para el total de la industria

	Índice	Variación Interanual (%)	Var. Prom. Anual (%)	Var. Prom. 12 meses móviles (%)
		Oct21/Oct20	Ene-Oct21/ Ene-Oct20	Nov20-Oct21/ Nov19-Oct20
IVFIM	111,62	6,9	11,5	8,8
IHT	92,96	3,2	7,2	4,6
IPO	91,93	5,1	5,4	3,3

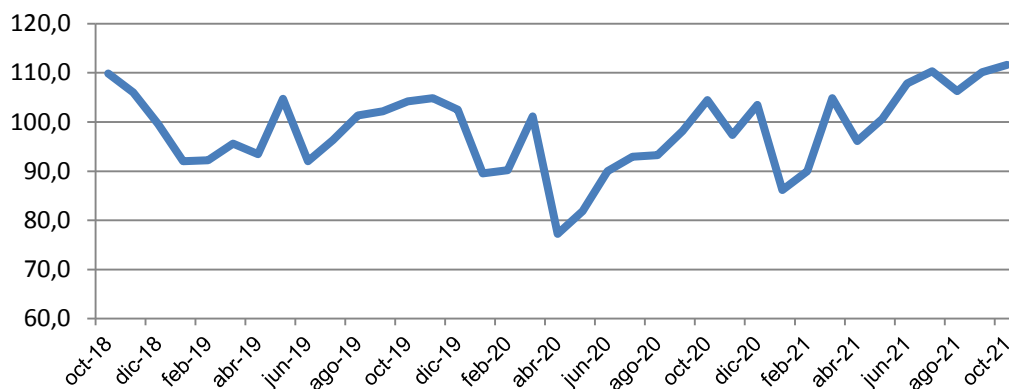
Fuente: INE Encuesta Industrial Mensual

Gráfico 1. Variaciones de IVF, IHT e IPO en porcentaje para el total de la industria Octubre 2020 a Octubre 2021



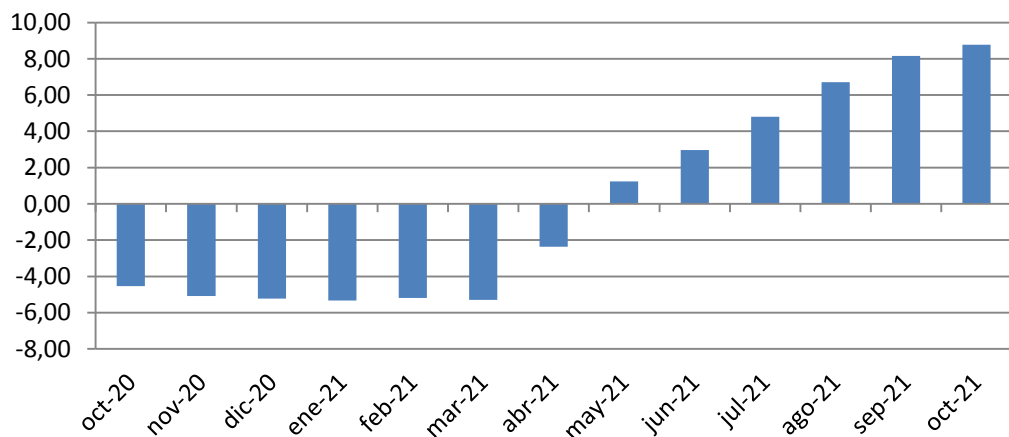
Fuente: INE Encuesta Industrial Mensual

Gráfico 2. Índice de Volumen Físico para el total de la industria Octubre 2018 a Octubre 2021



Fuente: INE Encuesta Industrial Mensual

Gráfico 3. Variación del IVF acumulado a 12 meses en porcentaje Octubre 2020 a Octubre 2021



Fuente: INE Encuesta Industrial Mensual

Comentarios

La industria manufacturera presenta una variación en el IVF respecto a igual mes del año anterior de 6,9%, en tanto que el IHT y el IPO presentan variaciones de 3,2% y 5,1% respectivamente.

En el promedio del año respecto a igual período del año anterior las variaciones para el IVF fueron 11,5%, para el IHT 7,2%, y para el IPO 5,4%.

En el promedio de los últimos 12 meses las variaciones para el IVF fueron 8,8%, para el IHT 4,6%, y para el IPO 3,3%.

Variaciones contra igual mes del año anterior

La variación interanual del Índice de Volumen Físico es:

- **6,9% PARA EL TOTAL DE LA INDUSTRIA**

La división que más incide en el aumento del producto industrial es “Elaboración de Productos Alimenticios” (División 10), con variación de 7,5%, e incidencia de 3,0 puntos porcentuales (p.p.).

Le siguen en orden de incidencia positiva, “Fabricación de Vehículos Automotores” (División 29) y “Refinería de Petróleo” (División 19), con variaciones de 123,2% y 27,2%, e incidencias de 1,5 p.p. y 1,3 p.p. respectivamente.

La división con mayor incidencia negativa en el producto industrial es “Elaboración de Bebidas” (División 11) con variación de -15,7%, e incidencias de -1,1 p.p.

La variación interanual del IHT es de 3,2%. La división que más incide en el aumento de las horas trabajadas es “Elaboración de Productos Alimenticios” (División 10), con variación de 4,0% e incidencias de 2,1 p.p.

La variación interanual del IPO es de 5,1%. La división que más incide en el aumento del personal ocupado es “Elaboración de Productos Alimenticios” (División 10), con variación de 5,8% e incidencia de 3,1 p.p.

Variaciones en el promedio del año

La variación promedio en el año del Índice de Volumen Físico es:

- **11,5% PARA EL TOTAL DE LA INDUSTRIA**

La división que más incide en el aumento del producto industrial promedio del año es “Elaboración de Productos Alimenticios” (División 10), con variación de 14,0%, e incidencia de 5,5 p.p.

Le siguen en orden de incidencia positiva las divisiones “Fabricación de Vehículos Automotores” (División 29) y “Fabricación de Sustancias y Productos Químicos” (División 20), con variaciones de 103,6%, y 13,3%, e incidencia de 1,0 p.p. y 0,9 p.p. respectivamente.

Las divisiones con mayor incidencia negativa en el promedio del año son “Elaboración de Bebidas” (División 11) y “Fabricación de Papel y Productos de Papel” (División 17), con variaciones de -2,1% y -0,8% e incidencia de -0,1 p.p. en ambos casos.

Los Índices de Horas Trabajadas y de Personal Ocupado presentan variaciones en el promedio del acumulado del año de 7,2% y 5,4% respectivamente.

Variaciones en el acumulado de los últimos 12 meses

La variación promedio de los últimos 12 meses móviles del Índice de Volumen Físico es:

- **8,8% PARA EL TOTAL DE LA INDUSTRIA**

La división con mayor incidencia positiva es “Elaboración de Productos Alimenticios” (División 10), con una variación de 11,7% e incidencia de 4,6 p.p.

Le siguen en orden de incidencia positiva las divisiones “Fabricación de Vehículos Automotores” (División 29) y “Fabricación de Sustancias y Productos Químicos” (División 20), con variaciones de 69,2%, y 10,9%, e incidencia de 0,7 p.p. en ambos casos.

La división con mayor incidencia negativa en el promedio de los últimos 12 meses es “Elaboración de Bebidas” (División 11), con variación de -4,3%, e incidencia de -0,3 p.p.

Los Índices de Horas Trabajadas y de Personal Ocupado presentan variaciones en el promedio del año móvil de 4,6% y 3,3% respectivamente.

Variaciones del IVF sin refinería

Cuadro 2. IVF en porcentaje para la industria sin refinería

	Índice	Variación Interanual (%)	Var. Prom. Anual (%)	Var. Prom. 12 meses móviles (%)
		Oct21/Oct20	Ene-Oct21/ Ene-Oct20	Nov20-Oct21/ Nov19-Oct20
IVFIM (s/Ref.)	112,29	5,9	11,6	9,2

Fuente: INE Encuesta Industrial Mensual

**Cuadro 3. Números índices de volumen físico, variaciones e incidencias según divisiones de la Clasificación Internacional Industrial Uniforme (C.I.I.U. rev. 4)
Base Promedio 2018 =100**

Octubre-2021								
DIV.	DESCRIPCIÓN	NÚMERO ÍNDICE 10-2021	VARIACIONES (%)			INCIDENCIAS		
			Interanual	Prom.Año	Prom.12M	Interanual	Prom.Año	Prom.12M
	INDUSTRIA MANUFACTURERA	111,6	6,9	11,5	8,8			
10	Alimentos	116,1	7,5	14,0	11,7	3,0	5,5	4,6
11	Bebidas	97,5	-15,7	-2,1	-4,3	-1,1	-0,1	-0,3
12	Tabaco	(s)	(s)	(s)	(s)	(s)	(s)	(s)
13	Textiles	105,8	47,4	28,3	20,3	0,4	0,3	0,2
14	Prendas de vestir	68,8	-14,7	0,5	-0,5	-0,1	0,0	0,0
15	Cueros y productos conexos	70,1	-0,2	28,8	23,5	0,0	0,3	0,3
16	Madera y productos de madera	115,0	16,1	25,8	20,7	0,3	0,4	0,4
17	Papel y productos de papel	112,0	-0,7	-0,8	-0,5	-0,1	-0,1	-0,1
18	Actividades de impresión	100,3	12,6	3,1	-2,3	0,2	0,0	0,0
19	Refinería de petróleo	101,4	27,2	8,7	2,0	1,3	0,5	0,1
20	Sustancias y productos químicos	114,9	4,4	13,3	10,9	0,3	0,9	0,7
21	Productos farmacéuticos	117,1	6,7	11,1	9,6	0,4	0,7	0,6
22	Productos de caucho y plástico	128,8	7,8	21,0	16,1	0,3	0,8	0,6
23	Productos minerales no metálicos	128,6	0,4	13,5	10,5	0,0	0,3	0,2
24	Metales comunes	106,6	9,7	23,2	24,7	0,1	0,3	0,3
25	Productos metálicos, exceptuando maquinaria	98,9	12,5	10,8	9,2	0,3	0,3	0,2
26	Productos informáticos, electrónicos y ópticos	50,6	7,3	9,6	-9,5	0,0	0,0	0,0
27	Equipo eléctrico	135,8	24,9	18,0	13,6	0,2	0,2	0,1
28	Maquinaria y equipo n.c.p.	129,4	-38,4	42,3	44,2	-0,3	0,2	0,2
29	Vehículos automotores	197,1	123,2	103,6	69,2	1,5	1,0	0,7
30	Otros equipos de transporte	(s)	(s)	(s)	(s)	(s)	(s)	(s)
31	Muebles	91,8	-0,4	1,1	-0,9	0,0	0,0	0,0
32	Otras industrias manufactureras	81,9	-21,2	-1,7	3,7	-0,1	0,0	0,0
33	Reparación e instalación de maquinaria	77,3	-0,5	-0,7	-3,3	0,0	0,0	-0,1

NOTA: Las variaciones acumuladas se calculan con el promedio simple de los índices mensuales. Datos provisionales.

Cuadro 4. Números índices de horas trabajadas por obreros, variaciones e incidencias según divisiones de la Clasificación Internacional Industrial Uniforme (C.I.I.U. rev. 4) Base Promedio 2018 =100

Octubre-2021								
DIV.	DESCRIPCIÓN	NÚMERO ÍNDICE 10-2021	VARIACIONES (%)			INCIDENCIAS		
			Interanual	Prom.Año	Prom.12M	Interanual	Prom.Año	Prom.12M
	INDUSTRIA MANUFACTURERA	93,0	3,2	7,2	4,6			
10	Alimentos	95,9	4,0	7,7	4,9	2,1	4,1	2,6
11	Bebidas	98,6	-1,8	0,9	-0,3	-0,1	0,0	0,0
12	Tabaco	(s)	(s)	(s)	(s)	(s)	(s)	(s)
13	Textiles	83,9	13,5	18,0	12,7	0,2	0,2	0,2
14	Prendas de vestir	87,1	12,5	10,7	8,1	0,2	0,2	0,1
15	Cueros y productos conexos	62,2	-6,5	18,7	13,6	-0,2	0,4	0,3
16	Madera y productos de madera	99,1	7,5	15,7	13,6	0,3	0,5	0,5
17	Papel y productos de papel	89,9	-11,5	-10,5	-10,0	-0,2	-0,2	-0,2
18	Actividades de impresión	73,9	1,4	-3,8	-7,8	0,0	-0,1	-0,2
19	Refinería de petróleo	84,4	-10,6	3,1	0,8	-0,1	0,0	0,0
20	Sustancias y productos químicos	93,3	-1,5	8,6	8,0	-0,1	0,4	0,4
21	Productos farmacéuticos	89,8	-2,6	-5,3	-5,2	-0,1	-0,2	-0,2
22	Productos de caucho y plástico	86,0	-0,7	4,3	2,7	0,0	0,2	0,1
23	Productos minerales no metálicos	100,4	5,5	8,6	4,2	0,1	0,2	0,1
24	Metales comunes	99,2	5,3	9,1	8,1	0,1	0,1	0,1
25	Productos metálicos, exceptuando maquinaria	105,3	12,0	1,8	0,6	0,3	0,1	0,0
26	Productos informáticos, electrónicos y ópticos	149,1	23,8	24,1	21,7	0,1	0,1	0,1
27	Equipo eléctrico	93,9	-0,6	6,1	4,1	0,0	0,1	0,1
28	Maquinaria y equipo n.c.p.	104,4	-16,4	33,1	31,0	-0,1	0,1	0,1
29	Vehículos automotores	86,6	23,2	30,4	19,2	0,5	0,6	0,4
30	Otros equipos de transporte	(s)	(s)	(s)	(s)	(s)	(s)	(s)
31	Muebles	89,4	6,5	11,1	6,7	0,1	0,1	0,1
32	Otras industrias manufactureras	79,5	-3,4	0,0	0,0	0,0	0,0	0,0
33	Reparación e instalación de maquinaria	91,4	2,3	6,0	3,8	0,1	0,2	0,1

NOTA: Las variaciones acumuladas se calculan con el promedio simple de los índices mensuales. Datos provisorios.

**Cuadro 5. Números índices de personal ocupado, variaciones e incidencias según divisiones de la Clasificación Internacional Industrial Uniforme (C.I.I.U. rev. 4)
Base Promedio 2018 =100**

Octubre-2021								
DIV.	DESCRIPCIÓN	NÚMERO ÍNDICE 10-2021	VARIACIONES (%)			INCIDENCIAS		
			Interanual	Prom.Año	Prom.12M	Interanual	Prom.Año	Prom.12M
	INDUSTRIA MANUFACTURERA	91,9	5,1	5,4	3,3			
10	Alimentos	94,8	5,8	5,8	3,5	3,1	3,1	1,9
11	Bebidas	96,5	-1,7	-0,7	-1,4	-0,1	0,0	-0,1
12	Tabaco	(s)	(s)	(s)	(s)	(s)	(s)	(s)
13	Textiles	82,1	11,5	12,4	8,7	0,2	0,2	0,1
14	Prendas de vestir	85,5	7,2	10,8	8,7	0,1	0,2	0,1
15	Cueros y productos conexos	63,3	-10,6	10,0	6,9	-0,3	0,3	0,2
16	Madera y productos de madera	97,9	14,6	8,9	6,3	0,5	0,3	0,2
17	Papel y productos de papel	91,0	-11,8	-9,5	-8,7	-0,2	-0,2	-0,2
18	Actividades de impresión	68,9	-3,9	-8,5	-11,2	-0,1	-0,2	-0,2
19	Refinería de petróleo	100,0	0,0	3,0	2,5	0,0	0,0	0,0
20	Sustancias y productos químicos	92,3	2,3	7,4	6,2	0,1	0,3	0,3
21	Productos farmacéuticos	90,4	-2,3	-4,5	-4,0	-0,1	-0,2	-0,1
22	Productos de caucho y plástico	82,7	1,5	5,1	3,4	0,1	0,2	0,1
23	Productos minerales no metálicos	97,6	8,6	4,4	1,8	0,2	0,1	0,0
24	Metales comunes	95,7	6,2	6,7	6,7	0,1	0,1	0,1
25	Productos metálicos, exceptuando maquinaria	96,3	22,8	4,7	2,2	0,6	0,1	0,1
26	Productos informáticos, electrónicos y ópticos	120,3	1,6	8,9	9,6	0,0	0,0	0,0
27	Equipo eléctrico	90,8	6,4	2,9	0,8	0,1	0,0	0,0
28	Maquinaria y equipo n.c.p.	120,6	-11,0	33,8	33,3	0,0	0,1	0,1
29	Vehículos automotores	100,4	28,2	20,7	15,2	0,8	0,5	0,4
30	Otros equipos de transporte	(s)	(s)	(s)	(s)	(s)	(s)	(s)
31	Muebles	83,0	-0,5	7,1	4,6	0,0	0,1	0,1
32	Otras industrias manufactureras	80,3	3,4	5,1	4,2	0,0	0,0	0,0
33	Reparación e instalación de maquinaria	87,8	4,4	7,1	4,8	0,1	0,2	0,1

NOTA: Las variaciones acumuladas se calculan con el promedio simple de los índices mensuales. Datos provisorios.

Aspectos Metodológicos

Serie base promedio 2018=100

Unidad Estadística	Se divide la empresa según Unidad por Clase de Actividad (UCA) de acuerdo con la CIU Rev.4.
Base de ponderaciones	Para el IVF se utiliza el promedio del VAB de la EAE de los años 2015-2016-2017. Para el IHT y el IPO se utiliza el promedio de 2018 informado en la EIM.
Año Base=100	2018
Árbol de ponderaciones	Según VAB por división, grupo, agrupación y agrupación-estrato de la EAE. Dentro de la agrupación-estrato cada UCA tienen asociado un expansor.
Representatividad del estrato aleatorio	A nivel de dos dígitos de la C.I.I.U. Rev. 4.
Cálculo del índice de volumen físico (IVF)	Es un índice de cantidades de Laspeyres.
Cálculo del índice de precios implícitos (IPP)	Es un índice de precios de Paasche.
Base para el deflactor	Valor unitario medio en el año base.
Empresas y/o UCAs nuevas	La metodología permite incluir nuevas UCA a nivel de cualquier estrato.

Más información en el sitio web:

- [Metodológica completa](#)
- [Series estadísticas](#)

Contacto:

Depto. de Difusión y Comunicación

Instituto Nacional de Estadística

Torre Ejecutiva Anexo, Piso 4 Liniers 1280, C.P.: 11.100

Tel: (598) 29027303, ints.: 7723, 7725

E-mail: difusion@ine.gub.uy

Sitio Web: <https://www.ine.gub.uy>