

Montevideo, 12 de abril de 2024

Índice de Volumen Físico de la Industria Manufacturera (IVFIM)

(Base promedio 2018=100)

Febrero 2024

Principales Resultados

El IVFIM registra una variación de 0,9% con respecto al mismo mes del año anterior. El Índice de Horas Trabajadas por obreros (IHT) registra una variación para el mismo período de 4,3%. Y el Índice de Personal Ocupado (IPO) de 1,0%.

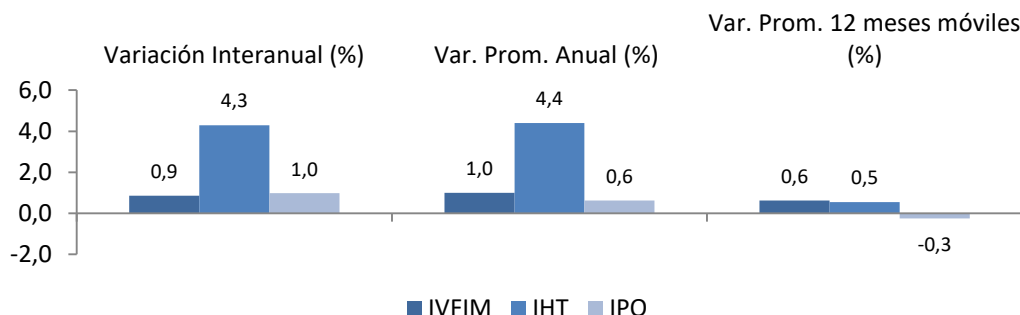
Variaciones para el total de la industria

Cuadro 1. IVF, IHT e IPO en porcentaje para el total de la industria

	Índice 02-2024	Variación Interanual (%)	Var. Prom. Anual (%)	Var. Prom. 12 meses móviles (%)
		Feb24/Feb23	Ene-Feb24/ Ene-Feb23	Mar23-Feb24/ Mar22-Feb23
IVFIM	102,2	0,9	1,0	0,6
IHT	88,5	4,3	4,4	0,5
IPO	92,0	1,0	0,6	-0,3

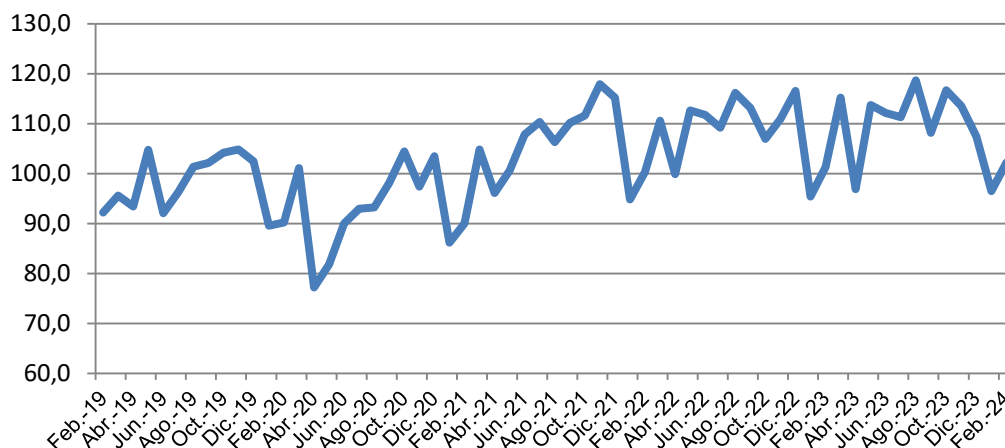
Fuente: INE - Encuesta Industrial Mensual

Gráfico 1. Variaciones de IVF, IHT e IPO en porcentaje para el total de la industria Febrero 2023 a Febrero 2024



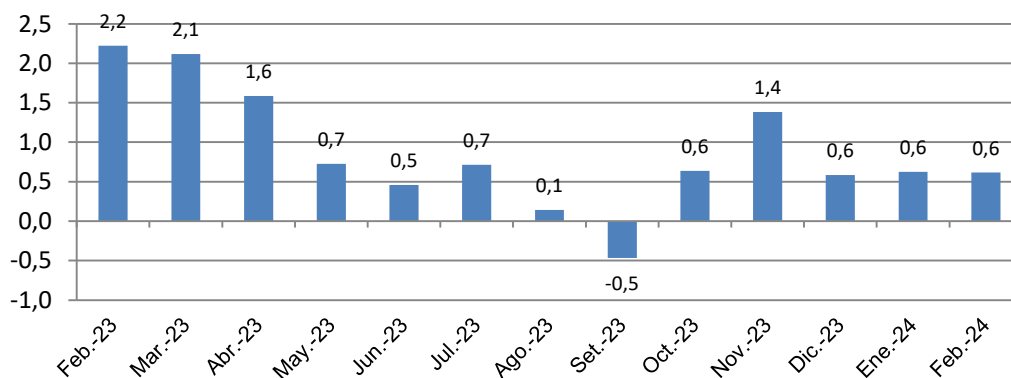
Fuente: INE - Encuesta Industrial Mensual

Gráfico 2. Índice de Volumen Físico para el total de la industria Febrero 2019 a Febrero 2024



Fuente: INE - Encuesta Industrial Mensual

Gráfico 3. Variación del IVF acumulado a 12 meses en porcentaje Febrero 2023 a Febrero 2024



Fuente: INE - Encuesta Industrial Mensual

Comentarios

La industria manufacturera presenta una variación en el IVF con respecto a igual mes del año anterior de 0,9%, en tanto que el IHT y el IPO presentan variaciones de 4,3% y 1,0% respectivamente.

En el promedio del año respecto a igual período del año anterior la variación del IVF es de 1,0%, para el IHT 4,4% y para el IPO 0,6%.

En el promedio de los últimos 12 meses la variación del IVF es de 0,6%, en tanto que el IHT y el IPO presentan variaciones de 0,5% y -0,3% respectivamente.

Variaciones contra igual mes del año anterior

La variación interanual del Índice de Volumen Físico es:

- **0,9% PARA EL TOTAL DE LA INDUSTRIA**

La división con mayor incidencia positiva en la variación interanual del producto industrial es “Fabricación de Papel y de los Productos de Papel” (División 17), con variación de 40,0% e incidencia de 4,1 p.p.

Le siguen en orden de incidencia positiva la “Elaboración de Productos Alimenticios” (División 10), con variación de 5,3% e incidencia de 2,3 p.p. Y “Fabricación de Productos Farmacéuticos” (División 21), con variación de 16,7% e incidencia de 0,9 p.p.

Dentro de la “Elaboración de Productos Alimenticios” (División 10), se destaca un aumento de 12,5% del Grupo 107 de “Elaboración de Otros Productos Alimenticios”, con incidencia de 5,8 p.p. en la división.

La división con mayor incidencia negativa es “Refinería de Petróleo” (División 19), con una variación de -98,5% e incidencia de -6,1 p.p. La planta de refinería de ANCAP se encuentra realizando una parada técnica por tareas de mantenimiento.

Le sigue en orden de incidencia negativa la “Fabricación de Metales Comunes” (División 24), con variación de -52,6% e incidencia de -0,4 p.p.

La variación interanual del IHT es de 4,3%. La división que más incide en el aumento de las horas trabajadas es “Elaboración de Productos Alimenticios” (División 10), con variación de 2,6% e incidencia de 1,4 p.p.

La variación interanual del IPO es de 1,0%. La división que más incide en el aumento del personal ocupado es “Fabricación de Productos Derivados del Metal, Excepto Maquinaria y Equipo” (División 25), con variación de 11,6% e incidencia de 0,3 p.p.

Variaciones en el promedio del año

La variación promedio en el año del Índice de Volumen Físico es:

- **1,0% PARA EL TOTAL DE LA INDUSTRIA**

Las divisiones que más inciden en el aumento del producto industrial promedio del año son “Fabricación de Papel y de los Productos de Papel” (División 17), con variación de 44,9% e incidencia de 4,9 p.p. Y “Elaboración de Productos Alimenticios” (División 10), con variación de 5,8%, e incidencias de 2,5 p.p.

Dentro de la “Elaboración de Productos Alimenticios” (División 10), se destaca un aumento de 11,3% en “Elaboración de Otros Productos Alimenticios” (Grupo 107), con incidencia de 5,1 p.p. en la división. Y un aumento de 11,2% en “Procesamiento y Conservación de Carne” (Grupo 101), con incidencia de 3,0 p.p. en la división.

La división con mayor incidencia negativa en el promedio del año es “Refinería de Petróleo” (División 19), con variación de -98,4% e incidencia de -6,8 p.p.

La variación promedio del año del IHT es de 4,4%. La división que más incide en el aumento de las horas trabajadas del año es “Elaboración de Productos Alimenticios” (División 10), con variación de 3,5% e incidencia de 1,9 p.p.

La variación promedio del año del IPO es de 0,6%. La división que más incide en el aumento del personal ocupado del año es “Fabricación de Productos Derivados del Metal, Excepto Maquinaria y Equipo” (División 25), con variación de 16,3% e incidencia de 0,4 p.p.

Variaciones en el acumulado de los últimos 12 meses

La variación promedio de los últimos 12 meses móviles del Índice de Volumen Físico es:

- **0,6% PARA EL TOTAL DE LA INDUSTRIA**

La división que más incide en el aumento del producto industrial promedio de los últimos 12 meses es “Fabricación de Papel y de los Productos de Papel” (División 17), con una variación de 30,3% e incidencia de 3,0 p.p.

Le sigue en orden de incidencia positiva la “Elaboración de Productos Alimenticios” (División 10), con una variación de 4,6% e incidencia de 1,9 p.p.

Dentro de la “Elaboración de Productos Alimenticios” (División 10), se destaca un aumento de “Elaboración de Otros Productos Alimenticios” (Grupo 107), con variación de 9,4% e incidencia de 4,2 p.p. en la división.

La división con mayor incidencia negativa en el promedio de los últimos 12 meses es “Refinería de Petróleo” (División 19), con variación de -49,6% e incidencia de -2,9 p.p.

La variación promedio del año móvil del IHT es de 0,5%. Las divisiones que más inciden en el aumento de las horas trabajadas son “Fabricación de Papel y de los Productos de Papel” (División 17), “Elaboración de Productos Alimenticios” (División 10), “Fabricación de Sustancias y Productos Químicos” (División 20) y “Fabricación de Prendas de Vestir” (División 14), todas con incidencia de 0,2 p.p.

La variación promedio del año móvil del IPO es de -0,3%. La división que más incide en la disminución del personal ocupado es “Elaboración de Productos Alimenticios” (División 10), con variación de -1,3% e incidencia de -0,7 p.p.

Variaciones del IVF sin refinería

Cuadro 2. IVF en porcentaje para la industria sin refinería

	Índice 02-2024	Variación Interanual (%)	Var. Prom. Anual (%)	Var. Prom. 12 meses móviles (%)
		Feb24/Feb23	Ene-Feb24/ Ene-Feb23	Mar23-Feb24/ Mar22-Feb23
IVFIM (s/Ref.)	108,7	7,5	8,4	3,8

Fuente: INE - Encuesta Industrial Mensual

**Cuadro 3. Números índices de volumen físico, variaciones e incidencias según divisiones de la Clasificación Internacional Industrial Uniforme (C.I.I.U. Rev. 4)
Base Promedio 2018 =100**

Febrero-2024								
DIV.	DESCRIPCIÓN	INDICE 02-2024	VARIACIONES (%)			INCIDENCIAS		
			Interanual	Prom.Año	Prom.12M	Interanual	Prom.Año	Prom.12M
	INDUSTRIA MANUFACTURERA	102,2	0,9	1,0	0,6			
10	Alimentos	120,4	5,3	5,8	4,6	2,3	2,5	1,9
11	Bebidas	90,8	-2,2	-6,1	-1,0	-0,1	-0,4	-0,1
12	Tabaco	(s)	(s)	(s)	(s)	(s)	(s)	(s)
13	Textiles	58,0	-28,1	-22,7	-18,1	-0,3	-0,2	-0,2
14	Prendas de vestir	55,8	0,5	-9,4	-12,3	0,0	0,0	-0,1
15	Cueros y productos conexos	48,2	2,3	1,0	-16,6	0,0	0,0	-0,2
16	Madera y productos de madera	115,0	12,1	9,6	-9,5	0,2	0,2	-0,2
17	Papel y productos de papel	138,8	40,0	44,9	30,3	4,1	4,9	3,0
18	Actividades de impresión	74,3	14,0	4,6	-10,5	0,2	0,1	-0,1
19	Refinería de petróleo	1,5	-98,5	-98,4	-49,6	-6,1	-6,8	-2,9
20	Sustancias y productos químicos	84,3	7,3	1,4	1,1	0,4	0,1	0,1
21	Productos farmacéuticos	109,0	16,7	11,2	3,1	0,9	0,6	0,2
22	Productos de caucho y plástico	109,0	4,0	1,8	-3,2	0,1	0,1	-0,1
23	Productos minerales no metálicos	120,6	-11,3	-12,8	1,6	-0,3	-0,3	0,0
24	Metales comunes	31,3	-52,6	-8,6	-10,6	-0,4	-0,1	-0,1
25	Productos metálicos, exceptuando maquinaria	61,4	23,4	15,7	-11,0	0,3	0,2	-0,2
26	Productos informáticos, electrónicos y ópticos	68,3	-15,4	-13,5	8,6	-0,1	-0,1	0,0
27	Equipo eléctrico	107,3	21,8	26,4	-0,7	0,2	0,2	0,0
28	Maquinaria y equipo n.c.p.	118,1	-33,7	-21,2	18,9	-0,2	-0,1	0,1
29	Vehículos automotores	240,4	-3,2	5,1	-14,4	-0,1	0,1	-0,5
30	Otros equipos de transporte	(s)	(s)	(s)	(s)	(s)	(s)	(s)
31	Muebles	86,8	19,9	17,0	4,0	0,1	0,1	0,0
32	Otras industrias manufactureras	69,1	11,0	4,6	-3,3	0,0	0,0	0,0
33	Reparación e instalación de maquinaria	71,0	-1,3	8,4	-0,4	0,0	0,1	0,0

NOTA: Las variaciones acumuladas se calculan con el promedio simple de los índices mensuales. Datos provisorios.

**Cuadro 4. Números índices de horas trabajadas por obreros, variaciones e incidencias según divisiones de la Clasificación Internacional Industrial Uniforme (C.I.I.U. Rev. 4)
Base Promedio 2018 =100**

Febrero-2024								
DIV.	DESCRIPCIÓN	ÍNDICE 02-2024	VARIACIONES (%)			INCIDENCIAS		
			Interanual	Prom.Año	Prom.12M	Interanual	Prom.Año	Prom.12M
	INDUSTRIA MANUFACTURERA	88,5	4,3	4,4	0,5			
10	Alimentos	90,9	2,6	3,5	0,4	1,4	1,9	0,2
11	Bebidas	97,6	-3,7	-1,8	3,6	-0,2	-0,1	0,1
12	Tabaco	(s)	(s)	(s)	(s)	(s)	(s)	(s)
13	Textiles	67,0	-5,0	-3,2	-13,1	-0,1	0,0	-0,2
14	Prendas de vestir	77,2	-5,1	1,8	9,9	-0,1	0,0	0,2
15	Cueros y productos conexos	53,3	21,3	15,2	-11,8	0,4	0,3	-0,3
16	Madera y productos de madera	92,1	9,3	6,4	-3,3	0,3	0,2	-0,1
17	Papel y productos de papel	91,9	19,5	18,6	13,7	0,3	0,3	0,2
18	Actividades de impresión	52,4	-12,2	-14,6	-18,6	-0,2	-0,3	-0,4
19	Refinería de petróleo	122,5	43,4	41,4	8,1	0,5	0,5	0,1
20	Sustancias y productos químicos	84,0	2,9	3,1	4,4	0,1	0,1	0,2
21	Productos farmacéuticos	93,3	5,3	3,2	3,7	0,2	0,1	0,1
22	Productos de caucho y plástico	79,1	9,2	6,4	-0,1	0,3	0,2	0,0
23	Productos minerales no metálicos	97,9	5,8	2,1	0,9	0,1	0,1	0,0
24	Metales comunes	80,8	5,5	6,1	-3,6	0,1	0,1	0,0
25	Productos metálicos, exceptuando maquinaria	88,1	15,9	17,6	5,5	0,4	0,4	0,1
26	Productos informáticos, electrónicos y ópticos	193,1	11,0	12,4	19,1	0,1	0,1	0,1
27	Equipo eléctrico	91,9	14,4	11,4	-0,6	0,2	0,2	0,0
28	Maquinaria y equipo n.c.p.	76,3	-18,5	12,8	13,4	-0,1	0,0	0,0
29	Vehículos automotores	121,9	16,5	13,0	0,8	0,6	0,4	0,0
30	Otros equipos de transporte	(s)	(s)	(s)	(s)	(s)	(s)	(s)
31	Muebles	86,4	5,3	4,3	11,0	0,1	0,1	0,1
32	Otras industrias manufactureras	66,8	-6,6	-4,2	-3,4	0,0	0,0	0,0
33	Reparación e instalación de maquinaria	83,1	-4,1	-4,5	-1,6	-0,1	-0,2	-0,1

NOTA: Las variaciones acumuladas se calculan con el promedio simple de los índices mensuales. Datos provisorios.

**Cuadro 5. Números índices de personal ocupado, variaciones e incidencias según divisiones de la Clasificación Internacional Industrial Uniforme (C.I.I.U. Rev. 4)
Base Promedio 2018 =100**

Febrero-2024								
DIV.	DESCRIPCIÓN	ÍNDICE 02-2024	VARIACIONES (%)			INCIDENCIAS		
			Interanual	Prom.Año	Prom.12M	Interanual	Prom.Año	Prom.12M
	INDUSTRIA MANUFACTURERA	92,0	1,0	0,6	-0,3			
10	Alimentos	93,6	-0,6	-0,9	-1,3	-0,3	-0,5	-0,7
11	Bebidas	100,3	-1,5	-0,9	2,3	-0,1	0,0	0,1
12	Tabaco	(s)	(s)	(s)	(s)	(s)	(s)	(s)
13	Textiles	74,3	-5,2	-3,7	-9,1	-0,1	-0,1	-0,1
14	Prendas de vestir	92,7	7,9	11,3	10,8	0,1	0,2	0,2
15	Cueros y productos conexos	56,9	5,6	1,7	-8,0	0,1	0,0	-0,2
16	Madera y productos de madera	95,1	2,7	-0,1	-3,0	0,1	0,0	-0,1
17	Papel y productos de papel	100,3	11,0	11,1	10,2	0,2	0,2	0,2
18	Actividades de impresión	51,5	-19,3	-19,9	-20,6	-0,3	-0,3	-0,4
19	Refinería de petróleo	100,0	0,0	0,0	0,0	0,0	0,0	0,0
20	Sustancias y productos químicos	94,3	3,6	3,0	1,5	0,1	0,1	0,1
21	Productos farmacéuticos	94,9	6,2	5,9	3,5	0,2	0,2	0,1
22	Productos de caucho y plástico	85,7	4,7	3,6	1,3	0,2	0,1	0,0
23	Productos minerales no metálicos	102,2	0,6	-0,2	3,7	0,0	0,0	0,1
24	Metales comunes	82,4	-0,8	-4,3	-4,9	0,0	-0,1	-0,1
25	Productos metálicos, exceptuando maquinaria	91,4	11,6	16,3	3,6	0,3	0,4	0,1
26	Productos informáticos, electrónicos y ópticos	160,1	11,2	12,7	18,0	0,1	0,1	0,1
27	Equipo eléctrico	93,0	2,2	1,2	-1,3	0,0	0,0	0,0
28	Maquinaria y equipo n.c.p.	90,2	-18,9	3,4	11,8	-0,1	0,0	0,0
29	Vehículos automotores	134,0	5,1	3,9	6,9	0,2	0,2	0,3
30	Otros equipos de transporte	(s)	(s)	(s)	(s)	(s)	(s)	(s)
31	Muebles	95,3	12,6	10,0	11,4	0,1	0,1	0,1
32	Otras industrias manufactureras	75,0	-3,7	-1,6	-0,6	0,0	0,0	0,0
33	Reparación e instalación de maquinaria	82,7	1,3	-1,2	-1,9	0,0	0,0	-0,1

NOTA: Las variaciones acumuladas se calculan con el promedio simple de los índices mensuales. Datos provisionarios.

Aspectos Metodológicos

Serie base promedio 2018=100

Unidad Estadística	Se divide la empresa según Unidad por Clase de Actividad (UCA) de acuerdo con la CIU Rev.4.
Base de ponderaciones	Para el IVF se utiliza el promedio del VAB de la EAAE de los años 2015-2016-2017. Para el IHT y el IPO se utiliza el promedio de 2018 informado en la EIM.
Año Base=100	2018
Árbol de ponderaciones	Según VAB por división, grupo, agrupación y agrupación-estrato de la EAAE. Dentro de la agrupación-estrato cada UCA tienen asociado un expansor.
Representatividad del estrato aleatorio	A nivel de dos dígitos de la C.I.I.U. Rev. 4.
Cálculo del índice de volumen físico (IVF)	Es un índice de cantidades de Laspeyres.
Cálculo del índice de precios implícitos (IPP)	Es un índice de precios de Paasche.
Base para el deflactor	Valor unitario medio en el año base.
Empresas y/o UCAs nuevas	La metodología permite incluir nuevas UCA a nivel de cualquier estrato.

Más información en el sitio web:

- [Metodológica completa](#)
- [Series estadísticas](#)

Contacto:

Depto. de Difusión y Comunicación

Instituto Nacional de Estadística

Torre Ejecutiva Anexo, Piso 4 Liniers 1280, C.P.: 11.100

Tel: (598) 29027303, ints.: 7723, 7725

E-mail: difusion@ine.gub.uy

Sitio Web: <https://www.ine.gub.uy>